

Управление образования города Ростова-на-Дону
Муниципальное бюджетное дошкольное образовательное учреждение города Ростова-на-Дону
«Детский сад № 220» (МБДОУ № 220)
344015 г. Ростов-на-Дону, ул. Зорге, 39/2 тел.(факс):8(863) 225-01-33 e-mail: ds220@aanet.ru
ИНН/КПП 6168098950 / 616801001 ОГРН 1026104366144 ОКПО 53521035

ОТЧЕТ О РЕЗУЛЬТАТАХ САМООБСЛЕДОВАНИЯ
муниципального бюджетного дошкольного образовательного учреждения
города Ростова-на-Дону «Детский сад № 220»
за 2016-2017 учебный год

(В соответствии с Приказом Министерства образования и науки Российской Федерации (Минобрнауки России) от 14 июня 2013 г. N 462 г. Москва "Об утверждении Порядка проведения самообследования образовательной организацией",

Приказом Министерства образования и науки Российской Федерации от 10 декабря 2013 г. № 1324 «Об утверждении показателей деятельности образовательной организации, подлежащей самообследованию»)

Ростов-на-Дону

2017г.

I. АНАЛИТИЧЕСКАЯ ЧАСТЬ.

1. Общая информация о МБДОУ-№ 220

Основные сведения о ДОУ:

Юридический адрес:

344015, Ростовская обл., г. Ростов-на-Дону, ул. Зорге, 39/2

Фактический адрес:

344015, Ростовская обл., г. Ростов-на-Дону, ул. Зорге, 39/2

Телефон/ факс: 8(863) 225-01-33

Адрес электронной почты

e-mail: ds220@aanet.ru

МБДОУ функционирует с августа 1986 года.

Плановая наполняемость: 330 детей

Количество групп: 16

Фактическая наполняемость: 620 воспитанников

Структурные подразделения МБДОУ № 220:

Общеразвивающие группы раннего возраста - 2

Общеразвивающие группы – 10

Компенсирующие группы – 2

Группы кратковременного пребывания (адаптационные)– 2

В дошкольном учреждении оборудованы:

логопедический кабинет -2;

музыкальный зал;

физкультурный зал;

психологический кабинет;

центр психоэмоциональной разгрузки;

медицинский блок (кабинет врача, процедурный кабинет, изолятор);

методический кабинет;

МБДОУ № 220 осуществляет свою деятельность в соответствии с Федеральным законом от 29.12.2012 N 273-ФЗ (ред. от 05.05.2014) "Об образовании в Российской Федерации", Федеральным государственным образовательным стандартом дошкольного образования (Приказ Министерства образования и науки Российской Федерации (Минобрнауки России) от 17 октября 2013 г. N 1155 г. Москва, зарегистрирован в Минюсте РФ 14 ноября 2013), Порядком организации и осуществления образовательной деятельности по основным общеобразовательным программам - образовательным программам начального общего, основного общего и среднего общего образования (Приказ Минобрнауки России от 30.08.2013 N 1015), требованиями СанПиН 2.4.1.3049-13 Постановление Федеральной службы по надзору в сфере защиты прав потребителей и благополучия человека от 15 мая 2013г. № 26), Уставом МБДОУ № 220.

2. Проблемно-ориентированный анализ деятельности МБДОУ № 220

2.1. Информация о воспитанниках МБДОУ № 220

Количество воспитанников – 620. Распределение обучающихся по возрастным группам производится в соответствии с учетом индивидуальных, возрастных психофизиологических особенностей детей

Воспитанники МБДОУ № 220 распределены по возрастным группам, следующим образом:

№	Группа	Возраст детей	Кол-во детей
1.	Общеразвивающая для детей раннего возраста «Смешарики»	2-3 года	47
2.	Общеразвивающая для детей раннего возраста «Бусинки»	2-3 года	48
3.	Дошкольная общеразвивающая «Подсолнушки»	3-4 года	40
4.	Дошкольная общеразвивающая «Жемчужинки»	3-4 года	51
5.	Дошкольная общеразвивающая «Ромашка»	3-4 года	49
6.	Дошкольная общеразвивающая «Солнышко»	4-5 лет	45
7.	Дошкольная общеразвивающая «Почемучки»	4-5 лет	47
8.	Дошкольная общеразвивающая «Лучики»	5-6 лет	43
9.	Дошкольная общеразвивающая «Сказка»	5-6 лет	41
10.	Дошкольная общеразвивающая «Звездочки»	6-7 лет	40
11.	Дошкольная общеразвивающая «Пчелки»	6-7 лет	40
12.	Дошкольная общеразвивающая «Радуга»	6-7 лет	36
13.	Компенсирующая для детей с нарушениями речи «Теремок»	5-6 лет	31

14.	Компенсирующая для детей с нарушениями речи «Речевчик»	6-7 лет	32
15.	Адаптационная группа кратковременного пребывания «Ладушки»	1,5-2 года	15
16.	Адаптационная группа кратковременного пребывания «Кнопочки»	1,5-2 года	15

Списочный состав детей в большинстве возрастных групп превышает норматив, определённый «Санитарно-эпидемиологическими требованиями к устройству, содержанию и организации режима работы в дошкольных организациях», однако средняя фактическая посещаемость в дошкольном учреждении составляет 385 детей, что практически не превышает норматив плановой наполняемости дошкольного учреждения. В 2017-2018 году необходимо продолжить работу над оптимизацией условий для непосредственно образовательной деятельности, активно применять при организации непосредственно образовательной деятельности распределение детей по подгруппам, с использованием возможностей специалистов и вне группового пространства.

2.2 Сравнительный анализ состояния физического здоровья детей:

№	Контингент детей	сентябрь 2016	май 2017
Группы здоровья	Первая группа здоровья	104	104
	Вторая группа здоровья	464	464
	Третья группа здоровья	52	52
	Четвертая группа здоровья (инвалиды)	2	2
Виды заболеваний	<i>Среди них:</i>		
	• заболевания дыхательной системы;	47	49
	• заболевания сердечно-сосудистой системы;	8	7
	• заболевания желудочно-кишечного тракта;	36	36
	• состоящие на учете у невропатолога;	15	16
	• заболевания мочеполовой системы;	5	4
	• нарушения опорно-двигательного аппарата;	49	49
	• аллергические проявления;	23	25
	• ЧБД.	38	40
	• Сахарный диабет	0	0
• ДЦП	0	0	

Анализ групп здоровья воспитанников ДОО за 2016-2017 годы показал увеличение количества случаев заболевания различного происхождения, это объясняется рядом причин:

- снижение уровня индекса здоровья детей дошкольного возраста
- увеличение числа врожденных патологий у детей
- недостаточный уровень физической культуры у родителей
- всплеск заболеваемости воздушно-капельными инфекциями в осенне-зимний период
- увеличение случаев простудных заболеваний;
- увеличением количества детей в детском саду, а также неблагоприятные процессы в состоянии здоровья обусловлены неудовлетворительным состоянием окружающей среды, неблагоприятной социально-экономической обстановкой в стране, деформацией традиционных семейных укладов и ценностей здорового образа жизни. Значимыми являются и трудности получения своевременной квалификационной диагностической и лечебно-профилактической помощи детям.

В связи с этим необходимо совершенствование системы профилактико – оздоровительных мероприятий в дошкольном учреждении. Для педагогов, особенно для молодых специалистов, необходимо организовать серию семинаров-практикумов по оптимизации процесса ухода, присмотра и оздоровления воспитанников. Данные о заболеваемости детей подтверждают необходимость продолжения целенаправленной работы по разработке и внедрению системы профилактических мероприятий оздоровительного характера, направленных на улучшение состояния здоровья детей, повышение сопротивляемости организма ребенка инфекционным заболеваниям и в результате на общее снижение заболеваемости детей в МБДОУ № 220. Необходимо уделять особое внимание физическому развитию воспитанников через активное внедрение здоровьесберегающих технологий, систему занятий, ежедневное использование оздоровительной гимнастики, активного отдыха детей (развлечения, праздники, длительные прогулки, динамические часы, и т.д.) т.е. через реализацию комплекса мероприятий системы организации режима двигательной активности в МБДОУ № 220.

Положительная динамика увеличения средней посещаемости дошкольного учреждения связана с модернизацией пространственно-предметной развивающей среды МБДОУ № 220, оптимизацией материально-технических, физкультурно-оздоровительных, лечебно-профилактических, финансово-экономических, кадровых условий в МБДОУ № 220, а также с открытием с 01.09.2011 года двух групп кратковременного пребывания по адаптации воспитанников в возрасте от 1,5 до 2 лет к условиям детского сада. Увеличение посещаемости детского сада подтверждает повышение уровня положительной оценки и мотивации детей и родителей к посещению МБДОУ № 220.

2.4 Уровень освоения образовательной программы

	2016			2017		
	Высокий	Средний	Низкий	Высокий	Средний	Низкий
Познавательное развитие	72%	20%	8%	72%	22%	6%
Речевое развитие	73%	19%	8%	74%	19%	7%
Физическое развитие	75%	22%	3%	75%	21%	4%
Социально - коммуникативное	74%	18%	8%	75%	19%	6%
Художественно-эстетическое	80%	19%	1%	81%	18%	1%

По результатам диагностических исследований итогов работы в 2016-2017 учебном году было выявлено, что в среднем 75,4 % воспитанников показали высокий уровень в освоении основной образовательной программы, 19,8% -средний и 4,8 % - низкий. Наиболее высокие результаты усвоения образовательной программы были показаны воспитанниками старших, подготовительных к школе групп. Предполагаемые причины недостаточно высокого процента освоения образовательной программы в группах младшего и среднего возраста:

- адаптационный период,
- индивидуальные психофизиологические особенности воспитанников младших, средних групп,
- недостаточная осведомленность родителей о специфике образовательной работы с детьми,

- нерегулярное посещение детского сада в связи с низким индексом здоровья детей младше-среднего возраста,
- интерактивное мультимедийное оборудование в образовательной деятельности используется на 75% ,
- игнорирование рекомендаций педагогов по формированию и развитию познавательных способностей у детей со стороны некоторых родителей.

2.5.Оценка кадрового потенциала МБДОУ № 220.

	Основные характеристики кадрового потенциала МБДОУ № 220	Кадровый потенциал (%)		
		2015	2016	2017
1.	Укомплектованность штатов МБДОУ в соответствии с видовым разнообразием	100	100	100
2	Образовательный ценз педагогического состава МБДОУ № 220			
	Высшее профессиональное	56	58,5	60
	Среднее профессиональное	44	41,5	40
	Без специального образования	-	-	-
3.	Квалификация педагогических кадров			
	высшая категория	59	56,5	57
	первая категория	29	26,5	23
	Вторая категория	-	-	-
	без категории (или ПСЗД)	12	22	20
4	Повышение квалификации педагогических кадров			
	Специалисты и педагоги, прошедшие обучение на КПК в системе непрерывного образования	29	62	100
5	Стаж педагогических кадров			
	до 5 лет –	17,5	19	20
	до 10 лет –	17,5	14	17
	до 15 лет –	12	14	9
	выше 15 лет –	53	53	54
6.	Пед. работники, имеющие почетные звания, ведомственные и правительственные награды	5	5	5
7.	Возрастной ценз педагогического состава			
	до 30 лет	9	14,5	17
	от 30 -55 лет	79	73,5	58
	от 55 лет и выше	12	12	25

Сравнительный анализ образовательного ценза педагогов МБДОУ № 220 показал рост и тенденцию к повышению профессионализма. Диплом о профессиональной переподготовке получили 4 педагога. В течении 2016-2017 учебного года на должность воспитателей МБДОУ № 220 приняты 2 педагога, имеющие высшее профессиональное образование. Повысилось число педагогов, имеющих высшую квалификационную категорию. Возрастной ценз педагогов следующий: 16,5% педагогов в возрасте до 30 лет, 55,5 %- от 30 до 55 лет, 28 % педагогов старше 55 лет.

2.6. Информация о родителях воспитанников МБДОУ № 220.

Сравнительный анализ информации о родителях, их социальном статусе и образовательном цензе родителей, пользующихся услугами МБДОУ № 220, представлен в таблице:

№	Категория родителей	2016	2017
1	Неполные семьи	30	48
2	Не имеющие собственного благоустроенного жилья	51	23
3	Многодетные семьи	29	36
4	Опекуны	1	2

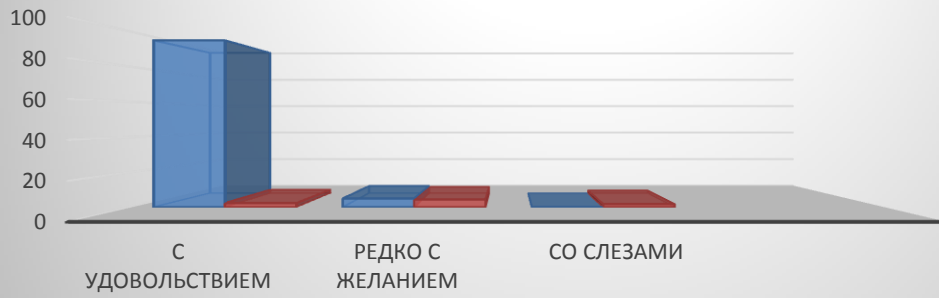
№	Категория родителей	2016	2017
1	С высшим образованием	617	635
2	Со средним специальным обр.	138	183
3	Со средним образованием	58	88
4.	Без образования	3	11

№	Категории родителей	2016	2017
1.	Рабочие	249	305
2.	Служащие	421	447
3.	Предприниматели	76	87
4.	Не имеющие постоянной работы	69	98

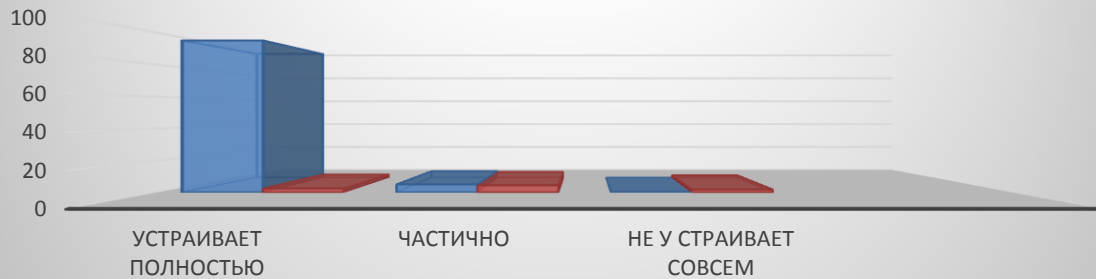
Анализируя данные таблицы можно сделать вывод, что социальный статус и образовательный уровень родителей воспитанников достаточно высокий, наблюдается ежегодная положительная динамика в увеличении количества родителей, имеющих высшее образование. Анализ социального статуса семей воспитанников показывает, что в МБДОУ № 220 возросла численность служащих и предпринимателей. В связи с этим мы предполагаем, что образовательные потребности данной категории родителей могут быть достаточно высоки, что предполагает особые требования к качеству образовательного процесса. Проанализировав результаты изучения удовлетворенности родителей воспитанников услугами МБДОУ № 220 за 2016-2017 учебный год, можно сделать вывод, что 98% родителей удовлетворены работой МБДОУ № 220 полностью, 2 % частично. Родители, не удовлетворенные работой детского сада, отсутствуют:



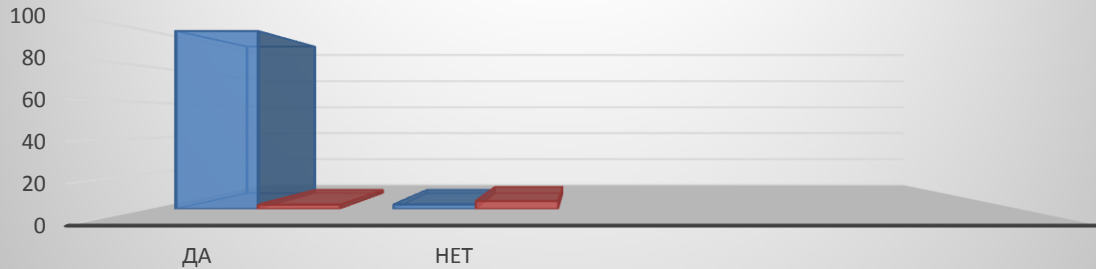
Ребенок ходит в детский сад:



Удовлетворенность родителей работой педагогов



Устраивают ли отношения родителей с педагогами



Профессиональный уровень педагогов:





3. Годовые задачи МБДОУ № 220 на 2017-2018 учебный год.

Основные приоритетные направления на 2017-2018 учебный год МБДОУ № 220 (в соответствии с Программой развития МБДОУ № 220 на 2018-2020 гг. являются следующие:

1. Развитие конструктивно-технических способностей детей дошкольного возраста в условиях детского сада в рамках реализации проекта «Технология успеха».

2. Продолжать активизировать работу педагогов по использованию технологий проектирования с целью повышения качества работы по патриотическому воспитанию дошкольников и их родителей в условиях ФГОС ДО.

Деятельность МБДОУ № 220 должна быть ориентирована на выполнение следующих стратегических задач:

- обеспечить гарантии получения доступного, качественного дошкольного образования в соответствии с требованиями федерального государственного образовательного стандарта дошкольного образования;

- обеспечить гарантии участников образовательного процесса на сохранение и укрепление физического и психического здоровья;

- активизировать работу педагогов по патриотическому воспитанию дошкольников;

- повысить степень дифференциации дошкольного образования,

- обеспечить условия для разработки и реализации индивидуальной траектории развития каждого ребенка;

- создать систему дополнительных образовательных услуг в целях удовлетворения растущих образовательных потребностей воспитанников и их семей;

- повысить степень безопасности образовательной среды,

- способствовать снижению уровня социальной напряженности в среде потребителей образовательных услуг,

- обеспечить социально-правовую защиту и психолого-педагогическое сопровождение воспитанников;

- создать условия для реализации творческого потенциала педагогов.
- создать условия для успешной реализации проекта «Технология успеха»

Сотрудничество МБДОУ № 220 и родителей воспитанников.

В 2017-2018 учебном планируется продолжать развивать существующие формы взаимодействия с родителями (общие, групповые родительские собрания, тематические консультации, on-line консультирование с использованием интернет - ресурсов: сайт, электронная почта детского сада), внедрять новые формы взаимодействия, такие как психологические гостиные, «семейные вечера», сеансы семейной терапии. Согласно опроса родительской общественности, проведенного в МБДОУ № 220 перед началом нового учебного года, 70-80 % родителей считают такую форму взаимодействия интересной, действенной и перспективной и хотели бы принять участие в подобных мероприятиях.

Целевые ориентиры:

1. Обеспечение условий для оптимального взаимодействия в образовательном процессе педагогов, специалистов и родителей.
2. Повышение психолого-педагогической культуры родителей.
3. Привлечение родителей к участию в образовательной деятельности в МБДОУ № 220.

№	Содержание и формы работы	С кем проводится	Кто проводит	Сроки
1.	Заключение договоров с родителями об образовании	Родители воспитанников	Заведующий МБДОУ	По мере поступления детей в ДОУ
2.	Общее родительское собрание - Установочное (Перспективы, основные направления деятельности МБДОУ, формы взаимодействия с родителями, виды отчетности) -Итоговое	Все группы	Заведующий Старший воспитатель	Сентябрь 2017 Май 2018
3.	Групповые собрания 1. Установочное родительское собрание 2. Собрания в соответствии с потребностями и образовательной ситуацией в группе 3. Итоговое родительское собрание	Все группы	Воспитатели	Сентябрь 2017 Декабрь 2017 Май 2018
4.	Диагностическая работа с семьями воспитанников - Анкетирование (Удовлетворенность родителей качеством образовательных услуг) - Блиц – опросы - Опросы (средствами информационно-коммуникационных технологий)	Все группы	Старший воспитатель Педагог-психолог Воспитатели	Ежеквартально
5.	Информационная служба для родителей 1. Предоставление оперативной информации в групповых демо - системах, на сайте детского сада, на видеомониторе, информационном стенде, расположенном на территории детского сада.	Родители	Воспитатели групп	1 раз в месяц
	2. Оперативная информация на сайте МБДОУ № 220 <ul style="list-style-type: none"> • о педагогических кадрах • о направлениях образовательной работы 	Педагоги ДОУ	Администратор сайта	Еженедельно

	<ul style="list-style-type: none"> общая информация о жизнедеятельности детей ДОУ 			
6.	<p>Психологические гостиные, совместные вечера детей, родителей и педагогов.</p> <p>Примерные темы вечеров:</p> <ol style="list-style-type: none"> Тренинг: «Детская агрессивность». «Воспитание у детей младшего возраста самостоятельности» «Поощрения и наказания ребенка в семье», «Как сделать ребенка успешным», «Эмоциональное развитие взрослого, как фактор эмоционального развития детей». «Секреты общения с ребенком в семье» «Воспитание у детей заботливого отношения к окружающим». 	Родители (законные представители)	Старший воспитатель Педагог-психолог Воспитатели	Ежеквартально
7.	<p>Почтовый ящик on – line</p> <p>Обращения родителей, их идеи и предложения, обращение к специалистам</p> <p>Интерактивный почтовый ящик «Отзывы и предложения» (на сайте)</p>	Родители (законные представители)	Старший воспитатель	Ежемесячно
8.	<p>Совместная работа педагогического коллектива МБДОУ № 220 и родителей</p> <p><u>1. Организация совместных праздников и досугов:</u></p> <p>«День знаний» «День города» «Осенний праздник» «День матери» «Новый год» «Старый Новый год», «Рождественские посиделки» «День защитников Отечества» Спортивный праздник: «Дружная семья!», «Масленица» «Мамин День» «Веснянки» «Пасха» «Выпускной бал». «Троица» «Яблочный спас»</p>	Воспитанники и родители (законные представители)	Старший воспитатель Музыкальные руководители Воспитатели всех возрастных групп инструктор по физической культуре	Ежемесячно
	<p><u>2. Организация тематических выставок:</u></p> <p>«День города», «Мамин портрет» «Правила дорожного движения» «Огнеопасно!», «Новогодняя красавица», «День Российского флага» «Город воинской славы» «Пасха» «День Победы»</p>	Воспитанники и родители (законные представители)	Воспитатель по ИЗО	Сентябрь Ноябрь Февраль Апрель Май

	<u>3.Организация хозяйственной деятельности</u> подготовка детских площадок к ЛОК: покраска веранд озеленение детских площадок участка <u>Косметический ремонт помещений</u>	Родители групп Педагоги ДОУ Родители	Заместитель заведующего по АХР	Апрель-май Июнь-август 2018
10.	Заседания Совета МБДОУ № 220	Члены Совета МБДОУ, члены Совета родителей	Заведующий Заместитель заведующего по АХР Главный бухгалтер	Ежеквартально

Результаты анализа показателей деятельности МБДОУ №220

в 2016-2017 учебном году:

1. Наблюдается высокий уровень освоения воспитанниками образовательной программы по всем образовательным областям.

2. Улучшилась адаптация воспитанников к дошкольному учреждению, большинство вновь поступающих детей об поступающих детей демонстрируют легкую и среднюю степень адаптации. Налицо положительное влияние посещения детьми (будущими воспитанниками ДОУ) групп кратковременного пребывания.

3. Результаты мониторинга родительской общественности на предмет удовлетворенности образовательными услугами показывают: абсолютное большинство родителей (90-95%) удовлетворены материально-техническим состоянием МБДОУ № 220, считают, что предметно-развивающая среда в МБДОУ № 220 постоянно улучшается, образовательные услуги оказываются на высоком уровне, педагоги грамотные, квалифицированные, умеют найти подход к детям.

4. Профессиональный уровень педагогов МБДОУ № 220 постоянно повышается, организуются курсы повышения квалификации, обучающие семинары, тренинги и т.д. Наряду с педагогами, имеющими большой стаж работы в МБДОУ № 220 трудятся молодые специалисты, сочетая в своем взаимодействии традиции и инновации.

5. Проведенный опрос показал, что родители довольны результатами оказываемых в МБДОУ № 220 дополнительных платных образовательных услуг, так же они готовы и желают участвовать в новых интересных формах взаимодействия детского сада и семьи.

6. Проведенный опрос педагогов МБДОУ №220 показал, что у них все еще вызывает определенные трудности вопрос организации образовательной работы с воспитанниками МБДОУ № 220 в условиях модернизации образования.

Учитывая потребности детей, запросы родителей и возможности педагогов, в 2017-2018 учебном году в МБДОУ № 220 данные направления будут реализовываться через поставленные годовые задачи.

II. ПОКАЗАТЕЛИ ДЕЯТЕЛЬНОСТИ МБДОУ № 220

№ п/п	Показатели	Единица измерения
1.	Образовательная деятельность	
1.1	Общая численность воспитанников, осваивающих образовательную программу дошкольного образования, в том числе:	620 человека
1.1.1	В режиме полного дня (8 - 12 часов)	590 человек
1.1.2	В режиме кратковременного пребывания (3 - 5 часов)	30 человек
1.1.3	В семейной дошкольной группе	0 человек
1.1.4	В форме семейного образования с психолого-педагогическим сопровождением на базе дошкольной образовательной организации	0 человек
1.2	Общая численность воспитанников в возрасте до 3 лет	152 человека
1.3	Общая численность воспитанников в возрасте от 3 до 8 лет	461 человек
1.4	Численность/удельный вес численности воспитанников в общей численности воспитанников, получающих услуги присмотра и ухода:	Человек/%
1.4.1	В режиме полного дня (8 - 12 часов)	590 человек/ 95%
1.4.2	В режиме продленного дня (12 - 14 часов)	0 человек/ 0%
1.4.3	В режиме круглосуточного пребывания	0 человек/ 0%
1.5	Численность/удельный вес численности воспитанников с ограниченными возможностями здоровья в общей численности воспитанников, получающих услуги:	человек/%
1.5.1	По коррекции недостатков в физическом и (или) психическом развитии	48 человек/ 8%
1.5.2	По освоению образовательной программы дошкольного образования	48 человек/ 8%
1.5.3	По присмотру и уходу	48 человек/ 8%
1.6	Средний показатель пропущенных дней при посещении дошкольной образовательной организации по болезни на одного воспитанника	10 дней
1.7	Общая численность педагогических работников, в том числе:	36 человек
1.7.1	Численность/удельный вес численности педагогических работников, имеющих высшее образование	20 человек/56%
1.7.2	Численность/удельный вес численности педагогических работников, имеющих высшее образование педагогической направленности (профиля)	20 человек/ 56%

1.7.3	Численность/удельный вес численности педагогических работников, имеющих среднее профессиональное образование	16 человек/ 44%
1.7.4	Численность/удельный вес численности педагогических работников, имеющих среднее профессиональное образование педагогической направленности (профиля)	16 человек/ 44%
1.8	Численность/удельный вес численности педагогических работников, которым по результатам аттестации присвоена квалификационная категория, в общей численности педагогических работников, в том числе:	28 человек/ 78%
1.8.1	Высшая	24 человека/ 67%
1.8.2	Первая	4 человека/ 11%
1.9	Численность/удельный вес численности педагогических работников в общей численности педагогических работников, педагогический стаж работы которых составляет:	человек/%
1.9.1	До 5 лет	8 человек/ 22%
1.9.2	Свыше 30 лет	10 человек/27,7/%
1.10	Численность/удельный вес численности педагогических работников в общей численности педагогических работников в возрасте до 30 лет	6 человек/ 16,5%
1.11	Численность/удельный вес численности педагогических работников в общей численности педагогических работников в возрасте от 55 лет	10 человек/ 28%
1.12	Численность/удельный вес численности педагогических и административно-хозяйственных работников, прошедших за последние 5 лет повышение квалификации/профессиональную переподготовку по профилю педагогической деятельности или иной осуществляемой в образовательной организации деятельности, в общей численности педагогических и административно-хозяйственных работников	36 человек /100%
1.13	Численность/удельный вес численности педагогических и административно-хозяйственных работников, прошедших повышение квалификации по применению в образовательном процессе федеральных государственных образовательных стандартов в общей численности педагогических и административно-хозяйственных работников	36 человек/ 100%
1.14	Соотношение "педагогический работник/воспитанник" в дошкольной образовательной организации	1 человек/ 17 человек
1.15	Наличие в образовательной организации следующих педагогических работников:	
1.15.1	Музыкального руководителя	да
1.15.2	Инструктора по физической культуре	да

1.15.3	Учителя-логопеда	да
1.15.4	Логопеда	нет
1.15.5	Учителя-дефектолога	нет
1.15.6	Педагога-психолога	да
2.	Инфраструктура	
2.1	Общая площадь помещений, в которых осуществляется образовательная деятельность, в расчете на одного воспитанника	6,7 кв. м
2.2	Площадь помещений для организации дополнительных видов деятельности воспитанников	166 кв. м
2.3	Наличие физкультурного зала	нет
2.4	Наличие музыкального зала	да
2.5	Наличие прогулочных площадок, обеспечивающих физическую активность и разнообразную игровую деятельность воспитанников на прогулке	да

Заведующий МБДОУ № 220
 _____ Чумак С.В.